



FUNDACIÓ ESCOLTA
**JOSEP
CAROL**

**POLÍTICA DE
PROTECCIÓ A
LA INFÀNCIA I
ADOLESCÈNCIA
DE LA
FUNDACIÓ
ESCOLTA JOSEP
CAROL**

Novembre 2024

ÍNDIX

1. Declaració de compromís institucional	1
2. Marc legal	2
3. Objectius	3
4. Conceptes clau	4
5. Abast	4
6. Implementació	5
6.1. Delegades i Comitè de protecció	5
6.2. Anàlisi i reducció dels riscos	6
6.3. Codi de conducta	6
6.4. Circuits d'actuació	7
6.5. Selecció i gestió de les persones treballadores	9
7. Difusió de la Política de protecció	11
8. Avaluació de la Política de protecció	12
9. Annexes	12

1. DECLARACIÓ DE COMPROMÍS INSTITUCIONAL

La Política de protecció a la infància i adolescència de la Fundació Escolta Josep Carol té com a objectiu principal **garantir el benestar, la protecció i la seguretat de tots els infants i adolescents** que participen en les activitats i programes de l'entitat.

Els **entorns segurs i protectors** es poden definir com a espais de bon tracte psicològic i emocional, lliures de qualsevol forma de violència, abús o explotació i en els quals les persones es regeixen pel **respecte dels drets humans**. Quan es tracta d'infància i adolescència, aquests entorns segurs són una condició imprescindible per garantir el dret de cada nen, nena o adolescent al seu desenvolupament ple i a la protecció.

Per a això és necessari tenir en compte els principis bàsics de l'Enfocament de Drets:

- El dret que les persones adultes i les institucions prioritzin l'interès superior de cada infant.
- L'eliminació de qualsevol forma de discriminació.
- El dret a l'equitat.
- La participació dels nens, nenes i adolescents en les seves pròpies vides; i el dret a una vida digna i plena.

Per fer-ho possible, la Fundació Escolta Josep Carol aposta pel **reconeixement dels drets** de la infància i adolescència, el desenvolupament de la **cultura preventiva** i la promoció **d'eines pràctiques** per abordar qualsevol cas o sospita de violència, discriminació o vulneració de drets.

Així doncs, aquest document exposa els valors, els principis, les pautes i els circuits per fer efectiva la protecció i el benestar dels infants i joves que participen a la Fundació. Apel·la a totes les persones vinculades a l'organització: infants, joves, famílies, treballadores, personal en pràctiques, claustre de l'Escola Força i patronat.

Aquesta política permet:

- **Garantir que els espais socioeducatius siguin entorns segurs i protectors** per a tots els infants i adolescents que hi participen, basant-se en un Enfocament de Drets de la Infància i en l'interès superior de cada nen, nena o adolescent.
- Promoure un entorn de **protecció** i una **resposta adequada** davant qualsevol forma de violència.
- **Prevenir** possibles situacions de violència contra infants i adolescents per part de les persones adultes de l'entitat, com també per part d'altres menors.
- **Detectar** com més aviat millor les situacions de violència que puguin estar rebent la infància i adolescència de la Fundació.
- **Definir procediments d'actuació** davant indicis de situacions de conflicte, vulnerabilitat, risc lleu i moderat, o risc greu de violència i fer-los accessibles al conjunt dels membres de l'entitat.

2. MARC LEGAL

2.1. Llei Orgànica 8/2021 de Protecció integral de la Infància i l'Adolescència davant de la violència.

La Llei Orgànica de Protecció Integral a la Infància i l'Adolescència davant la Violència (LOPVI) és una normativa espanyola que té com a objectiu prevenir, detectar i respondre de manera efectiva a qualsevol forma de violència contra infants i adolescents. Aquesta llei estableix com a criteris generals la prohibició de tota forma de violència, la prioritat de les actuacions de caràcter preventiu, la promoció del bon tracte a l'infant i adolescent, i el reforç de l'autonomia i capacitat de les persones menors d'edat per a la detecció precoç davant possibles situacions de violència. La LOPVI estableix mecanismes per garantir la seguretat i el benestar dels menors, incloent la creació de protocols d'actuació en àmbits educatius, sanitaris i socials, així com la coordinació entre les diferents administracions públiques i entitats privades. Aquesta llei també promou la formació específica de les professionals que treballen amb infància i adolescència i impulsa la participació activa dels infants i joves en la presa de decisions que afecten els seus drets i benestar.

2.2. Protocol de prevenció i gestió de l'abús sexual al lleure.

En l'àmbit català, cal referenciar el Protocol de prevenció d'abusos sexuals i altres maltractaments en l'àmbit de l'educació en el lleure a Catalunya de l'any 2013 i revisat i aprovat el 2020, així com el Protocol per a la prevenció, detecció, notificació, derivació i coordinació de les situacions de maltractament infantil i adolescent en l'àmbit educatiu de 2019. A més, l'article 13 de la Llei Orgànica 1/1996 de 15 de gener, sobre la Protecció Jurídica del Menor, estableix l'obligació de comunicar una situació de possibles maltractaments a una persona menor d'edat.

3. OBJECTIUS

La finalitat última de la Política de protecció de la infància i adolescència és garantir-ne el benestar i la protecció, afirmar els seus drets i promoure el ple desenvolupament dels infants i joves.

Els objectius de la Política són:

- **Construir** una cultura de bon tracte, posant al centre la participació infantil i juvenil i la perspectiva de gènere.
- **Analitzar** els possibles riscos per a la infància i l'adolescència que les diferents àrees de treball de la Fundació presenten.
- **Definir** una sèrie d'accions de prevenció i reducció de riscos en les àrees analitzades.
- **Garantir** que totes les persones que treballen o guarden qualsevol mena de relació amb l'entitat entenen, accepten i donen suport al compliment de les seves responsabilitats en matèria de bon tracte a la infància i l'adolescència.
- **Descriure** i posar a l'abast de les treballadores els procediments i els protocols per actuar en cas de possibles situacions de desprotecció de la infància i l'adolescència.
- **Disposar** d'indicadors de seguiment i avaluació dels objectius marcats en matèria de protecció de la infància i l'adolescència.

4. CONCEPTES CLAU

- **Maltractament:** Tots els tipus de maltractaments físics o psicològics, abús sexual, desatenció, negligència i explotació comercial o d'altres tipus que causin o puguin causar un dany a la salut, desenvolupament o dignitat de l'infant o adolescent, o posar en perill la seva supervivència.
- **Violències sexuals a la infància:** Conducta de naturalesa sexual dirigida a nens, nenes o adolescents en la qual la persona que la comet utilitza la persona menor com a objecte sexual a través de la coerció, manipulació, l'asimetria de poder i la manca de consentiment.
- **Discriminació:** Tracte desigual cap a una persona, basat en característiques d'aquesta com ara el gènere, l'origen ètnic, la religió o l'orientació sexual, que limita els seus drets i oportunitats.
- **Protecció i bon tracte:** Conjunt de mesures i pràctiques destinades a garantir la seguretat, el benestar i el desenvolupament saludable dels infants i adolescents, amb el respecte als seus drets i la seva dignitat.
- **Perspectiva de gènere:** Oferir una educació i un acompanyament que doti de les mateixes oportunitats a tots els infants i adolescents, indiferentment de la seva identitat o expressió de gènere i orientació sexual. Reconeixement, afirmació i representativitat de la diversitat.
- **Participació infantil i juvenil:** Dret i oportunitat dels infants i adolescents a expressar les seves opinions i influir en les decisions que els afecten.

5. ABAST



Patronat de la Fundació: òrgan de govern de l'organització, format per persones voluntàries.



Equip tècnic: conjunt de treballadores i treballadors de l'entitat, ja sigui en projectes socioeducatius, àrees d'administració, gestió i coordinació.



Personal en pràctiques: persones que realitzen les seves pràctiques en algun projecte o àrea de treball de la Fundació com a part d'un procés formatiu.



Claustre de l'Escola Forca: equip de persones que ofereixen formació en el lleure, en el marc de l'Escola Forca.



Infants i adolescents: subjecte principal d'aquesta Política, tant per garantir la seva protecció i benestar com per esdevenir protagonistes de la mateixa.



Famílies i tutors legals: persones responsables de la guarda i tutela dels infants i adolescents.

6. IMPLEMENTACIÓ

6.1. Delegades i Comitè de protecció

Per tal de garantir l'aplicació d'aquesta Política de protecció, la Fundació Escolta Josep Carol defineix tres figures de referència en matèria de protecció:

- **Delegada de protecció dels projectes:** en contacte diari amb infants, adolescents, famílies i equips educatius. Sovint és una responsabilitat vinculada a la persona coordinadora del projecte. La Delegada ha de tenir proximitat amb els infants i adolescents i formació especialitzada en aquesta matèria.
- **Delegada de protecció de l'entitat:** ofereix suport tècnic especialitzat a les Delegades de protecció dels projectes per acompanyar en la prevenció i les pautes d'actuació davant una situació de violència sexual infantil, incloent els processos de notificació i denúncia.
- **Comitè de protecció:** format per una part de l'equip directiu i la Delegada de protecció per oferir suport en l'acompanyament de situacions detectades, quan es requereixi, i vetllar per l'aplicació de la Política en tots els àmbits de la Fundació.

Pel bon compliment de la Política, és imprescindible que infants, adolescents, famílies, persones tutores legals i equips educatius coneguin l'existència i funcions d'aquestes figures; com i quan accedir-hi.

6.2. Anàlisi i reducció dels riscos

La Fundació realitza anualment una avaluació sistèmica dels riscos per identificar-los i introduir eines per reduir-los, garantint així al màxim la protecció i el benestar de totes les participants de les nostres activitats.

La **Delegada de protecció de cada projecte** i la **Delegada de protecció de l'entitat**, són les persones responsables d'aquesta avaluació. En aquest procés es fa partícip la resta de l'equip educatiu i els infants i adolescents, ja que es considera fonamental la diversitat de mirades per identificar els riscos i proposar eines de millora.

El **Comitè de protecció** és l'encarregat de vetllar per la identificació i reducció de riscos en relació a altres qüestions: la contractació de personal, la gestió de la informació i les dades a l'entitat, etc.

L'entitat garanteix que totes les persones membres de l'organització a les quals interpel·len les estratègies de reducció de riscos implementades, seran coneixedores d'aquestes.

Anualment l'entitat farà **revisió** de l'avaluació de riscos i oferirà **formació** a totes les persones treballadores de l'entitat per garantir el coneixement i la sensibilització envers aquesta qüestió.

6.3. Codi de conducta

La Política de protecció tracta de garantir el benestar dels infants i adolescents que participen de les activitats i projectes. Per tant, es pretén que qualsevol professional o persona que col·labora en els projectes tingui un **comportament adequat i de bon tracte cap als infants i adolescents**.

Així doncs, es disposa d'un codi de conducta (Annex 1) per a les persones membres de l'organització que estan en contacte amb infants i adolescents. Aquest codi ha sigut adaptat a cada un dels projectes i s'ha construït amb la participació de treballadores, infants, adolescents i famílies, amb el suport de la Delegada de protecció de l'entitat.

En cas d'incompliment del present codi de conducta s'aplica el **règim de mesures disciplinàries**, les quals poden comportar les següents sancions: amonestació per escrit, suspensió de sou i feina o acomiadament, entre altres. El Comitè de protecció decideix quina és la sanció pertinent en funció del fet ocorregut i les circumstàncies. Les sancions respectaran en tot moment la legalitat, tenint en compte l'Estatut dels Treballadors/es i el Conveni col·lectiu.

6.4. Actuació davant d'un cas

Amb la finalitat de crear un entorn segur i protector per a menors i adolescents, la Fundació estableix **protocols interns** que garanteixen la notificació, registre, anàlisi i resposta adequada davant qualsevol indicació o sospita de maltractament, violències, abús o violació dels drets de menors i adolescents.

Aquests protocols són desenvolupats i implementats seguint els **criteris bàsics**:

- **Mínima intervenció necessària:** significa que els infants o adolescents que relatin una situació de violència sexual o altres maltractaments no han de ser entrevistats per més d'una persona de l'equip educatiu del projecte o de la Fundació
- **Discreció:** vol dir que no tothom que participa en les activitats o a la Fundació ha de ser coneixedor de la situació detectada, o dels noms i cognoms de les persones involucrades, sinó que hi ha d'haver unes persones que seran les encarregades de gestionar les accions que s'han de dur a terme per garantir la protecció de l'infant o adolescent.
- **Transparència:** apel·la a la necessitat de comunicar tot el que ha passat o del que s'és coneixedora, oferint informació i acompanyament a les famílies i a les persones involucrades.

Els **tipus de maltractaments o violències sexuals** que es poden detectar es classifiquen en 3 categories: conducta abusiva lleu, conducta abusiva moderada i conducta abusiva greu (Annex 2).

Per garantir una resposta eficaç, s'han establert uns **Circuits d'actuació** (Annex 3) que proporcionen orientació clara sobre com abordar les sospites, revelacions o observacions de violència infantil. A més, es compta amb la **fitxa interna de notificació** (Annex 3.1) i la guia d'actitud i pautes d'actuació davant les diferents persones implicades (Annex 3.2).

Les preocupacions, **sospites** i incidents poden ser:

- Observació directa d'un cas de violència o conducta inadequada (de tipus sexual o altres) cap a una persona menor.
- Revelació o indicació, per part de terceres persones o del mateix infant o adolescent, d'un cas de violència potencial o de conducta inadequada cap a un infant o adolescent dins o fora de l'entitat.
- Incompliment de la present Política de protecció o dels seus procediments associats per part d'alguna persona inclosa a l'abast d'aquesta mateixa.
- Coneixement de procediments legals relacionats amb situacions de violència contra infants o adolescents.

Cap persona es veurà perjudicada respecte a la seva relació contractual amb la Fundació Escolta Josep Carol per haver notificat preocupacions, sospites o incidents, només en cas que es demostrï que va existir mala fe a la notificació. De la mateixa manera, si una persona decideix conscientment no informar sobre una preocupació, sospita o incident, pot ser objecte de mesures disciplinàries.

6.5. Selecció i gestió de les persones treballadores

La Fundació ha de reflectir, al llarg de tot el cicle de gestió de recursos humans, el compromís que assumeix a la present Política de protecció.

En els processos de selecció i contractació

La selecció i contractació del personal és una prioritat per garantir la seguretat i protecció de la infància i adolescència. Per això, es posen en marxa procediments per assegurar que totes les persones treballadores i el personal en pràctiques, compleixin amb els requisits necessaris per treballar amb infants i adolescents:

- **Idoneïtat:** l'entitat ha d'incorporar a aquelles persones que millor garanteixin la protecció i bon tracte cap als infants i adolescents.
- **Requisits addicionals en la contractació:** coneixements de protecció a la infància i formació en aquesta matèria.
- **Cas pràctic** a l'entrevista.
- **Verificació de la identitat** i petició de **Certificat negatiu de delictes sexuals**

En el moment de la formalització del contracte, el Comitè de protecció es reuneix amb la persona que s'incorpora per tal que aquesta llegeixi i entengui la present Política, resolde dubtes i signar la Declaració personal de compromís amb la Política de protecció a la infància i adolescència de l'entitat (Annex 3).

En el cas de **persones en pràctiques**, l'entitat garanteix la verificació de l'identitat, la certificació negativa de delictes de naturalesa sexual i la signatura de la Declaració personal de compromís amb la Política de protecció.

Durant la relació laboral

Totes les persones treballadores en contacte directe amb infants i adolescents, tenen l'obligació de renovar el **Certificat negatiu de delictes sexuals** anualment. Aquesta renovació i actualització de dades de les persones treballadores es duu a terme durant el mes setembre. En cas d'haver-lo tramitat en un període inferior a 6 mesos, no serà necessari lliurar-lo fins el setembre següent.

La Fundació afegeix en la seva base de registre de persones treballadores aquest ítem de control per tal de registrar correctament les dades que garanteixen el compliment d'aquesta Política.

Plans de formació de personal

Totes les persones incloses a l'abast d'aquesta Política (Apartat 4) han de rebre formació sobre la mateixa; és un deure de l'entitat oferir-la dins l'horari laboral de les persones treballadores.

La Fundació realitza com a mínim, dues vegades l'any (preferiblement octubre i març), una formació respecte la Política de protecció de l'entitat i els valors de la intervenció educativa en els projectes socioeducatius.

Aquesta **formació inicial** té una durada aproximada de 90 minuts i ofereix els següents continguts:

- Introducció a la Política de protecció
- Bases de participació infantil i juvenil
- Perspectiva de gènere a la intervenció educativa

Per altra banda, es realitza una **formació anual de manteniment** a cada un dels equips educatius de cada un dels projectes. Inclou tot l'equip directiu, noves treballadores, persones en pràctiques i treballadores amb més trajectòria a l'entitat. L'objectiu d'aquesta formació és oferir un espai de reflexió profunda respecte la intervenció educativa emmarcada en el seu context, fent incidència en l'aplicació de la perspectiva de gènere i la construcció d'espais de protecció i bon tracte.

La formació de manteniment té una durada d'entre 2 i 8 hores, a convenir segons necessitats dels equips educatius; la realitza la Delegada de protecció de l'entitat durant el primer trimestre de l'any (gener - març).

7. DIFUSIÓ DE LA POLÍTICA DE PROTECCIÓ

La difusió de la Política de protecció és un element imprescindible per tal que tothom que hi participa en sigui coneixedor, així com també per reafirmar externament el compromís de l'entitat en aquesta qüestió.

Difusió interna	Patronat	<ul style="list-style-type: none"> • Explicació a la reunió de finals d'any del patronat. • Enviament d'un correu electrònic explicatiu
	Equip Tècnic	<ul style="list-style-type: none"> • Explicació a l'inici de la relació laboral. • Espais formatius.
	Personal en pràctiques	<ul style="list-style-type: none"> • Explicació a l'inici del període de pràctiques.
	Claustre Escola Força	<ul style="list-style-type: none"> • Explicació en els espais de trobada anuals. • Enviament d'un correu electrònic explicatiu.
	Infants i adolsecents	<ul style="list-style-type: none"> • Implementació d'activitats que capaciten infants i adolescents en l'exercici dels seus drets i la identificació de situacions de benestar i de risc. • Explicació de l'existència i funcions de les Delegades de protecció. • Aclariment dels canals de comunicació disponibles.
	Famílies i persones tutores legals	<ul style="list-style-type: none"> • Explicació en les reunions anuals. • Presentació de les Delegades de protecció i dels circuits d'actuació, en cas que sigui necessari. • Enviament d'un correu electrònic amb un vídeo-resum.

Difusió externa	Administracions i entitats col·laboradores	<ul style="list-style-type: none"> • Explicació en les reunions anuals. • Enviament d'un correu electrònic explicatiu
	Posicionament públic	<ul style="list-style-type: none"> • Penjar el document de Política a la pàgina web. • Publicació d'informació d'interès a l'apartat d'actualitat del web. • Difusió d'informació d'interès a través de les xarxes socials.

8. AVALUACIÓ DE LA POLÍTICA DE PROTECCIÓ

Per tal de poder fer un seguiment de les apostes plantejades i una revisió vers la seva efectivitat, es plantegen **dos tipus d'avaluacions**. Anualment es duu a terme una **revisió operativa** entre la Delegada de protecció de l'entitat i la Delegada de protecció i l'equip de monitores de cada projecte. Per altra banda, cada quatre anys, es procedirà a fer una **revisió de caire estratègica** de la Política de protecció. Aquest procés comptarà amb la participació dels diferents membres de l'entitat.

9. ANNEXES

Annex 1: Codi de conducta de la Fundació

- ✿ Concebre els infants i adolescents com a subjectes de ple dret.
- ✿ Com a persones adultes, assumir el component protector en la pràctica educativa.
- ✿ Compromís en la millora de la formació i les capacitats en matèria de protecció i drets de la infància i adolescència.
- ✿ Complir el protocol de la Fundació en matèria de protecció. Activar-lo en cas de sospita, observació o revelació de fets a través dels canals pertinents.
- ✿ Definir pactes de convivència en cada projecte educatiu amb les persones que hi participen.
- ✿ Establir de forma conjunta amb les participants de cada espai o projecte, quines conseqüències s'aplicaran en cas de no respectar el pacte de convivència, i acompanyar el procés de reflexió en clau educativa.
- ✿ Escoltar, reconèixer i validar les necessitats de totes les parts en un conflicte, mantenir una postura equidistant que permeti mediar-hi i procurar contribuir a la seva resolució.
- ✿ Realitzar la tasca educativa i d'acompanyament a la infància i adolescència de manera sana, responsable, coherent a cada etapa evolutiva, respectuosa i segura.
- ✿ Mostrar una actitud acollidora en cada espai educatiu amb totes les persones que hi participen, donant resposta a les necessitats de cada una i del grup.
- ✿ Respectar la diversitat de cada infant i jove. No tenir un tracte diferenciat ni expectatives desiguals vers els infants i adolescents, en especial per qüestions de gènere, classe, cultura o procedència.
- ✿ Facilitar el vincle amb les participants tot respectant les necessitats diverses de cada una.
- ✿ Ús d'un to i llenguatge adequat i respectuós per a cada edat.

- ✿ Ser conscients dels propis límits i del poder que tenim com a persones adultes; buscar la complementarietat i l'ajuda quan sigui necessària amb l'equip educatiu.
- ✿ Treballar des de les necessitats, inquietuds i interessos dels grups d'infants.
- ✿ Garantir, de forma transversal, la participació activa dels infants i joves.
- ✿ Promoure que el català sigui la llengua vehicular en els espais educatius i entendre la llengua com mitjà per a la cohesió social en el nostre territori. Alhora, ser conscients de les barreres lingüístiques existents i adaptar-se a cada situació en funció de les necessitats individuals.

Annex 2: Tipus de maltractaments o violències sexuals

Els tipus de maltractament o violències sexuals que es poden detectar es classifiquen en 3 categories:

- **Conducta abusiva lleu:** Es tracta d'un fet puntual, sense risc que es torni a produir i la intensitat és baixa.
- **Conducta abusiva moderada:** Es produeix quan, malgrat la intensitat i freqüència del maltractament no és greu, existeixen dubtes raonables sobre la possibilitat que es puguin produir danys més greus en el futur.
- **Conducta abusiva greu:** Es produeix quan perilla la integritat física, psíquica o emocional de l'infant o adolescent que provoca o pot provocar danys significatius en el seu desenvolupament.

Aquestes categories són orientatives, així doncs caldrà fer una valoració de cada cas tenint en compte els detalls dels fets i el context, entre d'altres aspectes. Es podrà comptar amb el suport professional de l'equip de protecció de la Fundació per valorar-ho conjuntament.

En relació als circuits d'actuació previstos, cal destacar que es poden veure alterats quan un infant, jove o monitor/a té necessitats educatives específiques (NEEs) o ens trobem amb casos de diversitat funcional. En aquests casos, és encara més important la coordinació amb les professionals i expertes a l'hora de guiar-nos en com actuar de la millor manera.

Annex 3: Circuits d'actuació davant d'una revelació, sospita o observació d'una situació de VSI

Quan un membre de l'equip educatiu té un indicati (revelació, sospita o observació) d'un cas de VSI, activarem protocol. Els passos que sempre caldrà dur a terme són:

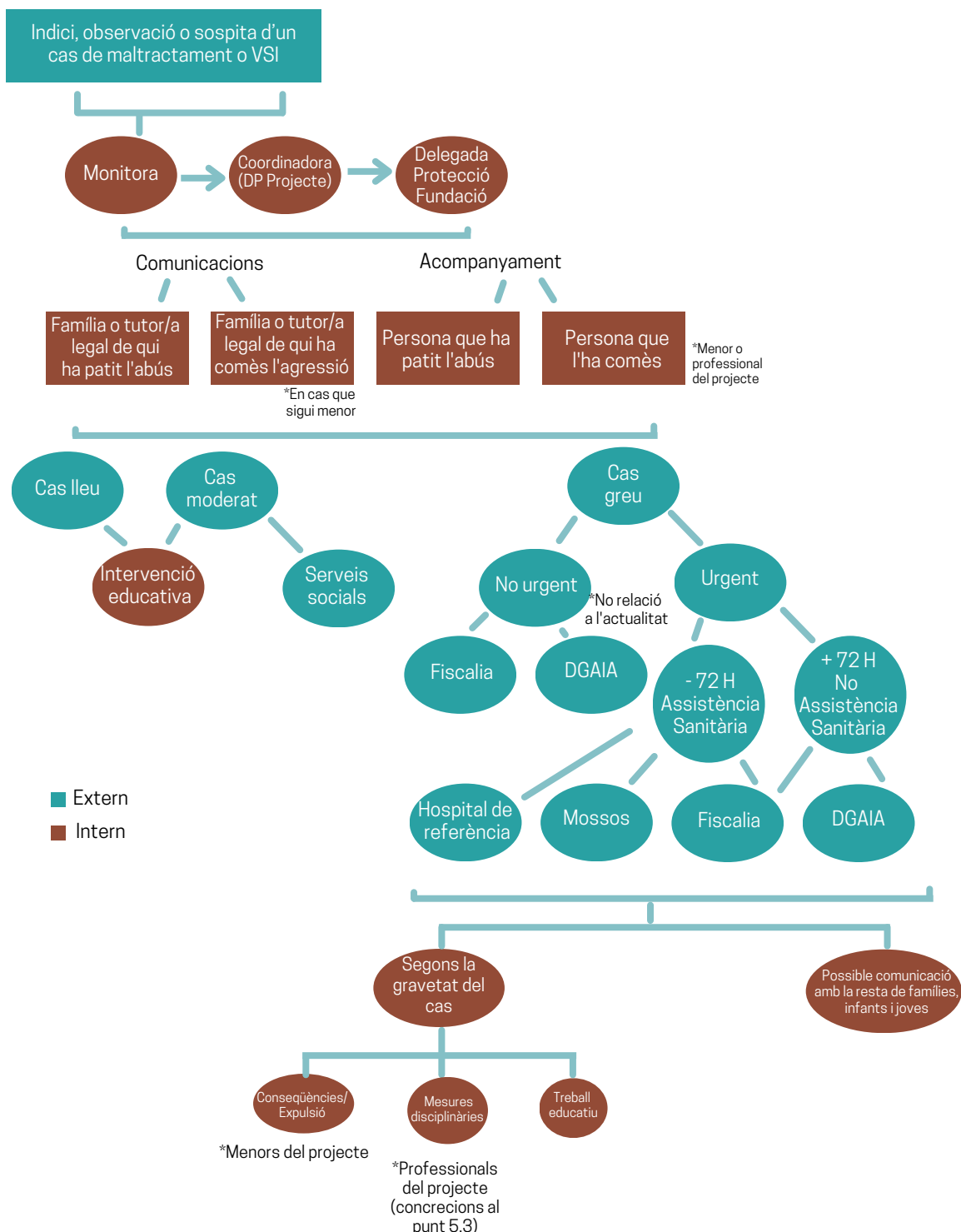
- 1.** La **monitora** que té els **indicis** d'un cas de VSI ho comunica a la coordinadora (Delegada de protecció del projecte).
- 2.** La **coordinadora** (Delegada de protecció del projecte) revisa si hi havia sospites prèvies a la fitxa d'observació. Posteriorment, s'omple el document anomenat Plantilla de Notificació.
 - La coordinadora omple la major part dels apartats de la **Plantilla de Notificació**
 - La monitora que ha rebut la revelació o ha copsat els fets redacta l'apartat de "Situació detectada" del document de **Plantilla de Notificació** i, si s'escau, l'apartat de "situació actual".
- 3.** Seguidament, la coordinadora envia la fitxa notificació a la Delegada de protecció de la Fundació: **prevenció@josepcarol.cat**.
 - Cal establir una contrasenya per preservar la seguretat del document. Es recomana enviar la clau d'accés del document protegit per una via diferent. Per exemple, si el document protegit s'envia per mail, enviar a la destinatària la clau d'accés per telèfon (trucada, SMS, whatsapp...)
 - Passos per xifrar un document Word:
 Fitxer ➡ Informació ➡ Protegeix el document ➡ Xifrar-ho amb contrasenya
- 4.** Amb l'acompanyament de la Delegada de protecció de la Fundació, es duran a terme les **accions necessàries** per a la gestió del cas.
 - Les notificacions i/o coordinació amb òrgans administratius externs seran assumides per la Delegada de protecció de la Fundació.
 - Definició de les pautes d'acompanyament educatiu.
 - L'acompanyament de les famílies l'assumiran les Delegades de protecció (del projecte i/o de la Fundació).
 - La Delegada de protecció de la Fundació farà un **recull esquemàtic** del cas a l'Excel de casos.
 - La Delegada de protecció de la Fundació comunicarà al Comitè de Protecció que s'ha produït un cas i que s'ha fet la gestió pertinent.

1. Aquest annex és una síntesi del document de *Pautes i circuits a seguir per l'abordatge de les violències sexuals infantils als projectes de la Fundació Escolta Josep Carol*, el qual està a l'abast de totes les participants i treballadores dels projectes.

La gestió i les accions que s'emprendran a cada cas variaran en funció de qui és la persona que comès l'abús, la qual pot ser per:

- **Una persona adulta de l'entorn familiar i/o de confiança externa al projecte.**
- **Personal de l'equip educatiu propi de la Fundació o col·laborador puntual.**
- **Un altre menor (de dins o fora el projecte).**

A continuació es planteja un circuit general que serveix de guia per a tots els casos. Tanmateix, un cop es facin les consultes pertinents a la Delegada de Protecció de la FEJC, s'inclouran o es modificaran algunes accions en funció de qui ha comès l'acció i les consideracions que es facin al respecte.



Annex 3.1: Fitxa interna de registre i notificació

NOTIFICACIÓ

D'UN CAS DE VIOLÈNCIA SEXUAL O ALTRES MALTRACTAMENTS A LA INFÀNCIA I ADOLESCÈNCIA

DADES DE LA PERSONA QUE, PRESSUMPTAMENT, HA REBUT LA CONDUCTA

Nom i Cognoms: _____

Data de naixement: _____

Amb qui viu: _____

Nom i cognoms dels familiars
o persones tutores legals: _____**DADES DE LA PERSONA QUE, PRESSUMPTAMENT, HA COMÈS LA CONDUCTA**

Nom i Cognoms: _____

Data de naixement: _____

Amb qui viu: _____

Nom i cognoms dels familiars
o persones tutores legals: _____**DADES DE LA/LES PERSONA/ES QUE HO GESTIONEN EN EL PROJECTE**

Nom, cognoms i correu electrònic de les persones que han rebut la comunicació del maltractament o VSI en primera instància:

Nom, cognoms i correu electrònic i telèfon de les persones del projecte que estan gestionant-ho:

SITUACIÓ DETECTADA

Descripció dels fets que han motivat a la comunicació, especificant la data en què es produeixen i la data de detecció. Identificar les persones que han intervingut o que en tenen coneixement i les seves edats.

SITUACIÓ ACTUAL

SITUACIÓ ACTUAL

Breu resum de les conseqüències que ha comportat la gestió de la situació, si n'hi ha hagut, i la situació actual del projecte i les seves famílies.

ACCIONS DUTES A TERME PER PART DEL PROJECTE DES DEL CONEIXEMENT DEL CAS

Quines accions heu dut a terme fins ara? Amb qui, per què i com us heu comunicat?

ANTECEDENTS DE LES INFANTS/FAMÍLIES INTERVINENTS

Si ja heu treballat amb les famílies prèviament, fets destacables.

PROJECTE:

NOM I COGNOMS:

DATA:

SIGNATURA:

Annex 3.2: Guia d'actitud i pautes d'actuació davant les diferents persones implicades

El fet que es produeixin revelacions és perquè s'estan fent d'aquests projectes espais segurs i de confiança pels infants i joves. Alhora, també és gràcies a la tasca preventiva i de sensibilització que es fa d'aquesta qüestió. Les revelacions poden ser espontànies (s'explica la situació abusiva com un joc i/o sense consciència de la gravetat dels fets) o premeditades (és intencionada i hi ha desig de relatar la vivència).

Les primeres respostes i els primers passos d'actuació són cabdals per abordar de la forma més sana i amb el mínim impacte possible les situacions detectades. És per això que s'haurà d'avisar a la coordinadora, després d'haver rebut la revelació i abans d'iniciar cap pas, per comunicar els fets i poder rebre un acompanyament per part seva i del personal professional.

Davant la sospita

- Tot mantenint el dret a la intimitat de l'infant o jove, contrastar de manera acurada les nostres observacions amb la d'altres persones i professionals propers per esbrinar si han detectat cap canvi en el seu comportament.
- Fer una observació sistemàtica sobre el moment en què es donen els indicadors de sospita per situar el possible espai de risc.
- Evitar la culpabilització o el càstig en relació amb els comportaments de l'infant o joves que puguin ser una canalització del malestar.
- No expressar alarma ni disgust davant d'aquests comportaments.
- Trobar un moment oportú, de tranquil·litat i relaxació, per dialogar amb la persona menor sobre les coses que li agraden i les que no de les seves relacions quotidianes, sense forçar cap resposta i sense insistència en l'obtenció d'informació. S'ha de propiciar una conversa afable i no un interrogatori, i si la persona menor no vol parlar s'ha de respectar el seu silenci.
- Manifestar-li el nostre suport i afecte incondicional sense consideració del que li hagi pogut passar.

Davant la víctima

- Creure l'infant o jove.
- Mantenir la calma, no exaltar-se o sobreactuar.
- Evitar fer preguntes que posin en dubte el que se'ns explica. Cal tenir en compte que el contacte físic possiblement no li és còmode a aquella persona i abans de tenir contacte físic (fer una abraçada...) caldrà assegurar-nos que la persona s'hi sentirà còmode.
- Dir-li que la responsable és la persona abusadora .
- Posar en valor el fet d'haver-ho explicat i agrair la confiança per explicar-nos-ho.
- Acceptar i acompanyar els seus sentiments.
- Evitar qualsevol treball psicològic/terapèutic.

Davant la persona que ha comès la conducta

- Preguntar sobre la situació, donar l'oportunitat d'explicar-se, mantenint la calma i el respecte, sobretot si és menor. Preguntes que poden facilitar-ho són "què ha passat?", "què pensaves quan ho estaves fent?", etc.
- Tot i una possible negació, fer-li entendre la gravetat de la conducta (explicació pedagògica) i les conseqüències que hi haurà. També cal que l'informem que es parlarà amb la seva família.
- Fer-li saber que pot ser convenient que busqui un acompanyament extern i professional, ja sigui per treballar una possible actuació errònia i inadequada que ha pogut tenir. És important que, en cas que sigui una menor, aquesta recomanació es faci sempre a través de la família, no amb l'infant o adolescent.

Amb la resta d'infants o joves del grup

- En cas d'expulsió, generar un espai on explicar que una persona del grup ha estat expulsada del l'activitat i/o el projecte. Aquest espai ha d'estar preparat amb antelació, ha d'estar guiat per les monitores, tenint clars els punts que es parlaran i amb quin enfocament. Cal procurar no fer un discurs que revictimitzi a la víctima ni estigmatitzi a la persona menor que ha comès la conducta, per tant s'han d'assenyalar les conductes, mai les persones. Cal fer un discurs abstracte sobre el respecte, la intimitat, la convivència, etc. però en cap cas explicar els detalls dels fets.
- Només s'especificarà el motiu en cas que la víctima vulgui fer-ho, i ho farà ella mateixa, no les monitores.

- En cap cas s'haurà de convertir en un espai terapèutic, només de traspàs d'informació i acompanyament.
- És important pel benestar de la víctima:
 - Té dret a la privacitat. Això implica, com s'ha especificat, que en tot cas serà ella qui expliqui als companys o monitors/es el que consideri oportú, i que aquesta informació no pot ser traspasada a terceres persones, a menys que sigui necessari.
 - No sentir-se el centre d'atenció.
 - No sentir que les actituds cap a ella per part de les monitores són diferents.
 - Necessita normalitat, trobant acompanyament de les monitores o companyes quan ho necessiti.
- El treball preventiu de les violències sexuals infantils amb el grup d'infants/joves s'ha de fer de forma continua durant el curs (si és possible), mai de forma reactiva a un cas concret, ja que pot perjudicar la persona afectada.
- Hem de tenir molt present que existeix la presumpció d'innocència, que implica que tothom és innocent fins que es demostrï el contrari. Cal tenir clar que és il·legal acusar d'un delictes una persona (a excepció de que estiguéssim interposant una denúncia) si aquesta no ha estat jutjada, i encara més si ho fem davant d'altres menors. Això es tradueix en que les monitores mai podem afirmar que s'ha produït un cas de VSI, el que sí que podem fer, en cas que la víctima ho vulgui, és transmetre que se'ns ha informat d'uns fets i que com a conseqüència s'han activat uns circuits d'actuació.

Davant l'equip educatiu

- Tothom de l'equip educatiu ha de saber que s'ha gestionat un cas de VSI en el projecte, però no és necessari (i de fet atemptaria contra la intimitat i privacitat tant de la víctima com de l'infractor) que tot l'equip educatiu sigui coneixedor dels noms, cognoms i fets exactes que han pogut ocórrer.
- La informació d'aquest tema que es parli amb l'equip educatiu, és estrictament confidencial i no es pot transmetre a terceres persones (a excepció de les que estan gestionant la situació)
- La Delegada de protecció del projecte sempre ho haurà de saber, ja que serà l'encarregada de gestionar la situació, juntament amb la Delegada de protecció de la Fundació

Davant la família de la víctima

- La coordinadora del projecte i/o la Delegada de Protecció de la Fundació farà una primera comunicació en la que s'explicarà que s'ha rebut una informació sobre uns fets que podrien constituir una VSI i que el seu fill o filla en podria ser la víctima
- És important mantenir la calma, tranquil·litzar a la família (sense banalitzar els fets), fer-los notar que li estem fent un acompanyament emocional a la víctima, està cuidada i hem activat els circuits de protecció corresponents.

Annex 4: Declaració personal**DECLARACIÓ PERSONAL****DE COMPROMÍS AMB LA POLÍTICA DE PROTECCIÓ
A LA INFÀNCIA I ADOLESCÈNCIA
DE LA FUNDACIÓ ESCOLTA JOSEP CAROL**

Manifesto haver llegit i entès els principis del Codi de conducta i la Política de protecció de la Fundació Escolta Josep Carol i que els **ACCEPTO**.

Assumeixo que l'incompliment o inobservança de qualsevol de les prescripcions i normes de la Política de protecció de la Fundació, ja sigui en desenvolupament del meu treball o per actes o comportaments en la meva vida privada, mentre estigui vigent la meva relació laboral, acadèmica, professional o voluntària amb la Fundació pot tenir com a conseqüència immediata l'adopció de mesures disciplinàries o, fins i tot, penals enfront de la meva persona.

Em comprometo a comunicar a través dels canals definits qualsevol incompliment per part de tercers de les normes i estàndards que es recullen en el Codi de conducta i la Política de protecció de l'entitat.

Nom i cognoms: _____

Relació amb l'entitat (treballadora, voluntària, estudiant en pràctiques, etc.):

Signatura:

_____ de _____ de 20 _____